

**A.A. Snijders & Zn**  
**Energiebeoordeling over 2017/2018**

**Datum: 13-07-2018**

**Uitgevoerd door: R. Snijders**

**Controle door: P. Leijdekkers**

Het aannemingsbedrijf A.A. Snijders & Zn. VOF is een lokaal straatmakersbedrijf, welke veelal in de Westland opereert.

Het (familie) bedrijf heeft twee bovenliggende Holdings, namelijk D. Snijders Holding bv. en M.J. Snijders Holding bv., welke echter geen scope gerelateerde werkzaamheden uitvoert.

De holdings zijn alleen de beheersmaatschappij. Hierin vinden geen uitvoerende werkzaamheden plaats, alleen het financiële beheer. A.A. Snijders & Zn. VOF. is het te certificeren bedrijf.

Het aannemingsbedrijf A.A. Snijders & Zn. VOF heeft als scope:

Het uitvoeren van bestratings-, grond-, en rioleringswerkzaamheden (huisaansluitingen).

Het bedrijf heeft een organogram met vast omlijnende functionarissen (directie), uitvoerder(s) en uitvoerenden. De energiebeoordeling heeft alleen in relatie tot de bovengenoemde scope werkzaamheden onder de bovengenoemde VOF zijn uitwerking.

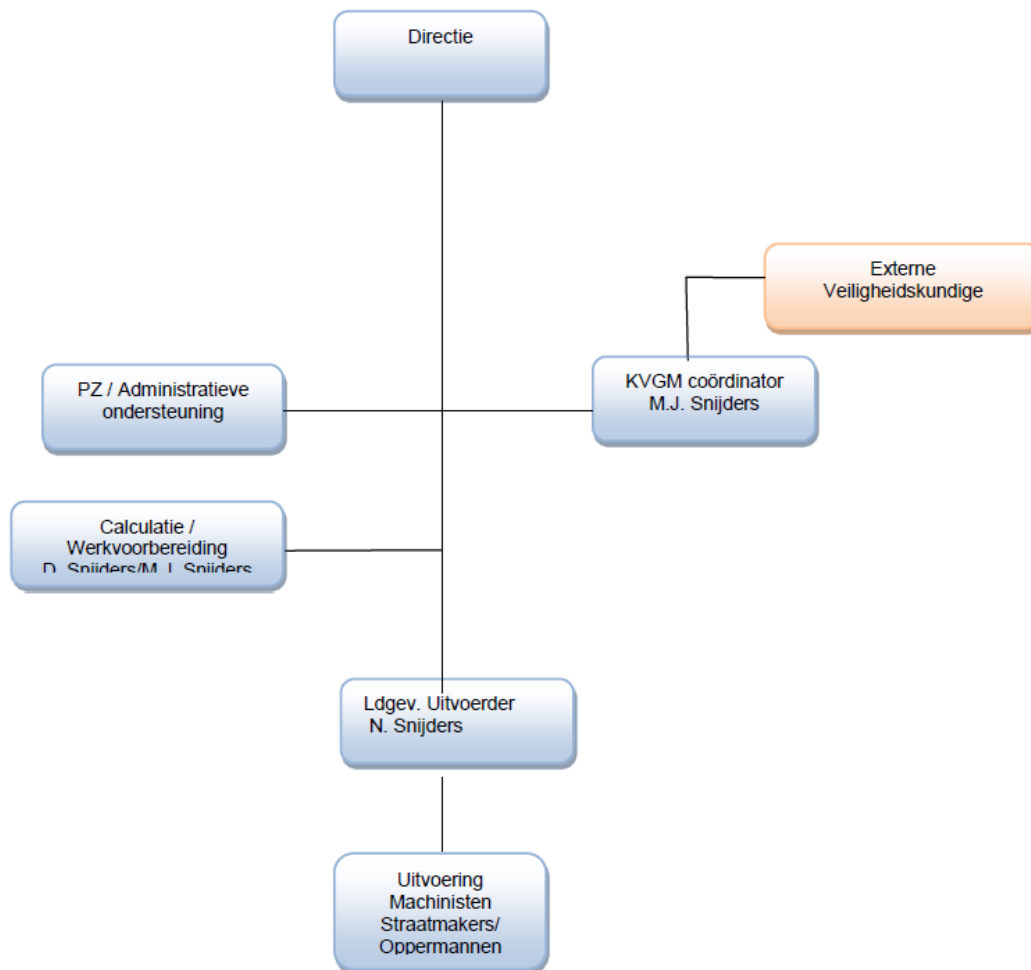
Hiervan is een energiebeoordeling inzichtelijk is voor de **onderdelen:**

- Werkplaats
- Kantoor
- Projecten

### Organisatiestructuur

GHG-methode. De methode werkt top-down.

In het onderstaande organogram worden de verschillende functionele niveaus binnen de organisatie zichtbaar. Medewerkers binnen de organisatie kunnen in meerdere functies werkzaam zijn teneinde de noodzakelijke flexibiliteit te behouden; de directie vervult ook meerdere functies.



M.J. Snijders is aangesteld als KVGM coördinator (directievertegenwoordiger). Waar nodig kan hij zich laten bijstaan door een externe Veiligheidskundige (en/of externe Milieudeskundige). Ten behoeve van de Veiligheidskundige ondersteuning is onder meer een overeenkomst afgesloten met de heer M.B. (Bert) Daamen van Daamen Management Advisering (DMA).

### Bedrijfsonderdelen welke bijdragen aan energieverbruik

In onderstaande tabel zijn de bedrijfsonderdelen benoemd welke een bijdrage hebben in de totale energieverbruik.

Onderdeel
Kantoor
Magazijn / werkplaats
Projectlocaties
Voertuigen
Materieel

**Er is vastgesteld dat de GHG-methode (zie organogram) is gebruikt voor het bepalen van de boundary.**

### Factoren welke het energieverbruik beïnvloeden

In deze energiebeoordeling wordt het energieverbruik gerelateerd aan factoren die het energieverbruik beïnvloeden. Binnen A.A. Snijdens wordt het energieverbruik sterk beïnvloed door de stijgende omzet en het toenemend aantal medewerkers (FTE's).

### Energieverbruik en kosten

Het jaarlijkse energieverbruik over de laatste volledige kalenderjaar is vastgesteld op basis van de facturen. Zie excel-sheet CO2 prestatieladder

### Energieverbruikers

Kantoor	Werkplaats / Magazijn	Projecten
Elektriciteit	Elektriciteit	Elektriciteit
-Verlichting	-Verlichting	-Verlichting
-Verwarming	-Elektrisch gereedschap	-Elektrisch gereedschap
-Kantoorapparatuur	-Kantoorapparatuur	-Kantoorapparatuur
-ICT-apparatuur		
-Keukenapparatuur		
Gas	Gas	Diesel
-HR-Ketel	Samen met kantoor	-Materieel
		Benzine
		-Klein materieel
		-Bedrijfsauto's

### **Gebieden met significant energieverbruik**

Elektriciteit: in het elektraverbruik is geen significante verbruiker aan te wijzen.

Gas: in het gasverbruik is geen significante verbruiker aan te wijzen.

Brandstof: brandstof is duidelijk de grootste verbruiker. En hierbij is materieel/ goederenvervoer (eigen voertuigen) duidelijk de grootste post.

### **Te nemen / genomen acties**

#### Gas/Elektra:

- Wij sturen niet op het gasverbruik;
- In de toekomst groene stroom 2020.

#### Brandstofverbruik (intern):

- Meter aangeschaft op dieseltank (Liters bij te houden per groep energieverbruikers);
- In 2017 kleine schovel aangeschaft;
- 'nieuwe rijden' in 3<sup>e</sup> kwartaal 2018;
- 'nieuwe draaien' onder de aandacht brengen 2019;
- Zie Evaluatie (terugblik 2017/2018);

#### Brandstofverbruik (extern):

- Er wordt overleg met onderaannemers uitgevoerd;
- Bij het afsluiten van inkoopcontracten wordt een goede inzet CO2 reductie 'geëist'.